

Återställning och uppstart av iPad

Innehåll

Allmänt	1
Apple-ID.....	2
Första uppstart av iPad.....	2
Meetings Plus	3
Sammankoppling av iPad och tangentbord	4
Återställning av tangentbord vid ev. problem vid sammankoppling.....	4

Allmänt

Du måste ha tillgång till en trådlös internetanslutning för att starta upp enheten första gången.

Denna instruktion är skriven utan tangentbord anslutet, anslutning av tangentbordet utförs i slutet av dokumentet.

Av säkerhetsskäl är det inställt att användandet av lösenkod måste vara aktiverat. Om man avaktiverar användandet av lösenkod på enheten kan enheten automatiskt komma att raderas.

En app där du finner andra nedladdningsbara appar kommer finnas tillgänglig på enheten efter fabriksåterställningen.

Appen heter "ME MDM" och dess ikon är i formen av ett "M" i tre olika färger.

I den appen under "Appkatalog" finns ett bibliotek med appar som du fritt kan ladda ned och man behöver inget Apple-ID för detta.

Denna app får inte raderas, om man raderar den appen kan enheten komma att raderas.

Er politikermail kommer automatiskt att konfigureras på enheten vid uppstart.

Om du inte utför instruktionerna som det är angivet under kapitlet "Första uppstart av iPad" så kan appar sluta fungera som tänkt och/eller enheten komma att automatiskt raderas.

Om enheten skulle tappas bort eller bli stulen så kontakta omgående IT-avdelningen.

Mail: helpdesk@ragunda.se Tel: 0696-682110

Apple-ID

Om du själv vill kunna ladda ner appar från Apples "App Store" så måste man logga in med ett Apple-ID på enheten. Ragunda kommun tillhandahåller inga färdiga Apple-ID'n.

Det går däremot bra att du själv skapar ett Apple-ID och använder din politiker e-postadress vid skapandet. Du får även använda ett eget privat Apple-ID om så önskas.

Av säkerhetsskäl rekommenderar vi att du skapar och/eller använder ett befintligt Apple-ID och loggar in i iCloud på enheten samt där även säkerhetsställer att "Hitta min iPad" är aktiverat.

Apple-ID skapar du här: <https://appleid.apple.com/>

Första uppstart av iPad

Om du känner dig osäker på hur man använder en iPad så finns en länkadress nedan till en YouTube film där man visar bl.a. uppstart av iPad samt skapande av Apple-ID.

<https://www.youtube.com/watch?v=74aJZ3C189s>

Observera att filmen inte överensstämmer helt med hur du skall konfigurera din iPad. Det är i första hand instruktionerna nedan du skall gå efter men filmen kan vara ett stöd.

Om du inte hittar en app som instruktionen hänvisar till så svep i sidled på skärmen för att växla sida då enheten har två sidor med appar.

Då startar vi upp iPad'en (nedan kallad enheten).

1. Starta enheten och välj språk och land.
2. Välj "Ställ in manuellt".
3. Koppla upp mot ett känt WiFi nät. Inom kommunens lokaler använd nätet "OpenNet".
4. Vid texten "Fjärrhantering..." välj "Nästa" uppe till höger.
5. Skriv in användarnamn och lösenord till ditt politiker konto. OBS att användarnamnet är INTE e-post adressen utan troligtvis 7 tecken och börjar med "pol" för dom flesta politiker. Välj sedan "Nästa" uppe till höger.
6. Skapa en lösenkod och bekräfta den genom att ange samma kod igen. Denna lösenkod kommer du få ange varje gång du skall använda enheten.
7. Välj "Aktivera Platstjänster" och gör sen dina egna val för frågorna som dyker upp fram tills du ser "Kom igång", då trycker du på den.
8. Vänta tills apparna "Acrobat", "Chrome", "ME MDM" och "Meetings Plus" har installerats, det kan ta ett par minuter.
9. Starta appen "ME MDM" och klicka på frågan som kommer upp angående platsinformaton så tryck på "Tillåt medan appen används". Klickasedan på "Sekretess" och scrolla ned och klicka på "Användarvillkor" och klicka på "Ja...cker" längst ned på sidan ("Ja...cker" betyder Jag samtycker).
10. Starta mail appen längst ner på enheten. Ange lösenordet igen för ditt kommunkonto om du inte redan har blivit ombedd att göra det. Vänta några sekunder så kommer dina brev att komma fram.
11. Gå in i appen Inställningar och välj Allmänt – Om – Namn
Skriv där ditt fullständiga namn och tryck sedan på Klar.
12. Gå in på enhetens Inställningar – Kontakter – Förvalt konto
Välj där "Ragunda OnPrem". Backa sedan ut till inställningar igen.
13. Gå in på enhetens Inställningar – Kalender – Förvald kalender

- Välj där "Ragunda OnPrem" kalendern. Backa sedan ut till inställningar igen.
14. Gå in på enhetens Inställningar – Anteckningar – Förvalt konto
Välj där "Ragunda OnPrem". Backa sedan ut till inställningar igen.
 15. Gå in på enhetens Inställningar – Påminnelser – Förvald lista
Välj där "Ragunda OnPrem" uppgifter. Backa sedan ut till inställningar igen.
 16. Logga nu gärna in med ett Apple-ID via enhetens Inställningar – Logga in på iPad.
Där kan du även skapa ett nytt Apple-ID om du önskar och se då till att "Hitta min iPad" är aktiverat.

Ha sedan för vana att starta och koppla upp enheten på en trådlös internetanslutning ibland. Annars kan enheten missa viktiga uppdateringar och inställningar i appar vilket kan medföra att appar och/eller inställningar blir felaktiga.

Efter en tid av användande så kommer det komma upp en fråga "Vill du tillåta ME MDM även ser din platsinfo när du inte använder appen?" så klickar du på "Ändra till Tillåt alltid".

Meetings Plus

Meetings Plus appen är den plattform där politiker kan läsa kallelser och protokoll m.m. Appen installeras automatiskt vid första uppstart av enheten.

Har man av misstag raderat appen så kan man ladda ner den igen från "Appar".

Appen är redan förkonfigurerad

1. Starta appen "Meetings Plus".
2. Under "Privata organisationer" klicka på "Mina organisationer".
3. Klicka nu på organisationen "Ragunda kommun".
4. Logga in med dina inloggningsuppgifter som är specifika för just Meetings Plus.
Om du inte har fått några inloggningsuppgifter till Meetings Plus så kommer Kommunsekreteraren att kontakta dig när dina inloggningsuppgifter är klara och du kan börja använda Meeting Plus.

Sammankoppling av iPad och tangentbord

Observera att om flera personer som sitter nära varandra utför sammankopplingen mellan iPad och tangentbord samtidigt så kan det innebära att man kopplar ihop med fel enhet.

Förflytta dig i så fall till ett annat rum under sammankopplingen.

Om du inte får till sammankoppling via dessa steg så gå till avsnittet "Återställning av tangentbord vid ev. problem vid sammankoppling" längre ned i denna manual.

1. Gå in på iPad'ens Inställningar – Bluetooth och se till att Bluetooth är påslaget.
2. Följ sedan tangentbordets manual steg 1-4 av 5. Manualen finns i botten på lådan för tangentbordet.
3. På iPad'en inne i inställningarna för Bluetooth klicka på "Slim Folio" under enheter på höger sida.
4. På tangentbordet anger du nu den sexsiffriga koden som har dykt upp på skärmen och bekräfta med att trycka på Enter tangenten på tangentbordet.

Nu bör tangentbordet vara sammankopplat och klart för användning.

Batteriet går att byta ut men beräknas hålla i 3-4 år.

Återställning av tangentbord vid ev. problem vid sammankoppling.

Vi har sett att för flera användare så har det inte gått att parkoppla tangentbordet med iPad efter fabriksåterställningen, man behöver då återställa tangentbordet för att kunna parkoppla det igen.

Observera att tangentbordet slås på automatiskt när man ställer iPad i läsläge på tangentbordet och slås av automatiskt om man faller ihop tangentbordet eller lägger ned iPad framåt.

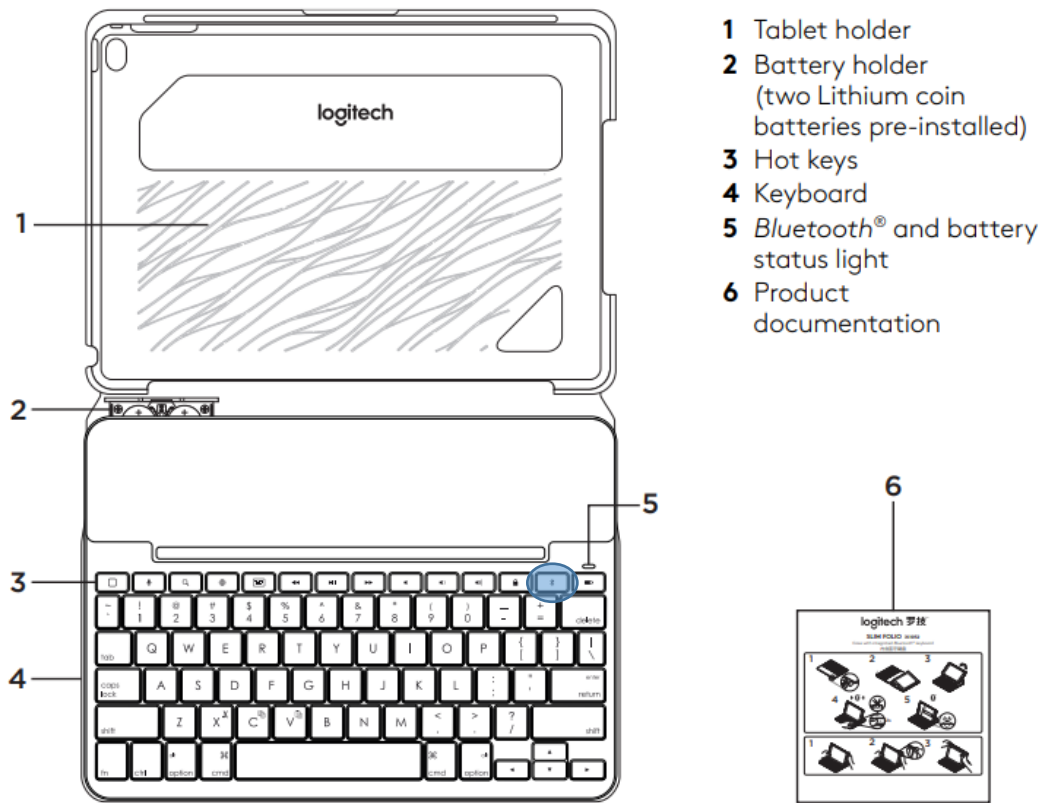
Bilden nedan föreställer iPad i läsläge och i detta läge är tangentbordet påslaget.

Bild 1.



Bilden nedan visar layout på tangentbordet.

Bild 2.



Utför stegen nedan.

1. Se till att iPad sitter i tangentbordsfodralet, iPad kan inte ligga löst bredvid.
2. På iPad öppna appen inställningar och se till att Bluetooth är aktiverat.
3. Börja med att slå av tangentbordet (ta bort ur läsläge) och sedan slå på tangentbordet igen (ställ i läsläge).
4. När den blå LED lampan slocknat så utför följande steg efter varandra.
"Hem" knappen på tangentbordet är knappen längst upp till vänster med en fyrkant. I bild 2 ovan är knappen märkt "3 Hot keys"
 - a. Tryck ner och sen släpp upp knapparna "Hem" och "O" samtidigt två gånger.
 - b. Tryck ner och sen släpp upp knapparna "Hem" och "B" samtidigt två gånger.
5. Slå av tangentbordet (ta bort ur läsläge) och sedan slå på tangentbordet igen (ställ i läsläge).
6. Tryck och håll ned Bluetooth knappen i 2 sekunder på tangentbordet, den märkt med en blå ring i bild 2 ovan.
7. Gå nu in i appen inställningar igen och kontrollera nu under Bluetooth om Slim folio finns att välja som enhet, klicka då på "Slim Folio" så bör det komma upp en kod.
Den koden skriver du in på tangentbordet och avslutar med att trycka på "Enter" tangenten på tangentbordet. Om det dök upp två stycken rader där det står "Slim Folio" så testa en åt gången. Om du får ett felmeddelande på den första du testar så testa då den andra.
8. Nu bör tangentbordet vara parkopplad med iPad igen.